

世界自然遺産登録に向けて  
みなさまへお願い

02

- 歴史民俗資料館…………… 04
- 各種イベント・行事の様子…………… 06
- 各課よりお知らせ…………… 08
- 今月の町長の動き…………… 09
- わが町のアイドル・戸籍の窓…… 12



伊仙町HPにアクセス!

Facebook・YouTube(動画)でも、  
町の情報をお伝えしています。

親子でアートフェスタ  
6/5 開催



# 世界自然遺産登録に向けて、

## みなさまへお願い

### ●不法投棄について

不法投棄は、伊仙町に残されている美しい自然や景観を壊すだけでなく、土壌汚染や地下水汚染を招き、私たちの健康や生活に大きな悪い影響を与えます。

また、不法投棄は法律により処罰されます。(5年以上の懲役若しくは1千万円以下の罰金、またはその両方が課せられます。さらに会社の場合には、3億円以下の罰金です。)必ず誰かが見えています。絶対にやめましょう。



河川や谷間等に農作物や家電製品等の不法投棄が多く見受けられます。

不法投棄を発見した方は、きゅらまち観光課まで連絡をお願いします。

### ●犬や猫の放し飼いのについて

●犬や猫の放し飼いをやめ、正しく飼いまししょう。

### 放し飼いが引き起こす迷惑行為

#### 犬

- 特別天然記念物のアマミノクロウサギを始めとする希少動物の捕食
- 人を追いかけて咬んでしまう
- ニワトリやヤギが襲われてしまう
- 人獣共通感染症を媒介し家畜や人に感染させてしまう可能性がある

○鹿児島県動物愛護管理条例では犬の放し飼いは禁止されています。

#### 猫

- 特別天然記念物のアマミノクロウサギを始めとする希少動物の捕食
- 糞尿等により生活衛生環境を汚染してしまう
- 人獣共通感染症を媒介し家畜や人に感染させてしまう可能性がある
- 不妊・去勢手術をせずに放し飼いをすると爆発的に数が増えてしまう

○徳之島三町の「飼い猫の適切な飼養及び管理に関する条例」では、猫の放し飼いとみだりな餌やりは原則禁止としています。

### ●侵略的外来種

#### 「メリケントキンソウ」にご注意ください!

メリケントキンソウとは、南米原産の植物で、地域の自然環境に大きな影響を与え、生物多様性を脅かすおそれのある「侵略的外来種」に位置付けられています。

伊仙町では、学校の校庭や義名山総合グラウンド・公園の芝生等で発生が確認されています。



■メリケントキンソウ成熟種子



#### 【特徴】

- ・先端の葉が細く明るい
- ・枝別れし毛が多い
- ・果実は下株の中心～成長し分岐した枝に大量につく

#### ●メリケントキンソウとは?

- ・高さ5～10cm程度の外来植物。
- ・公園やグラウンド等の芝生でよく見られる。
- ・繁殖力が旺盛。
- ・果実に鋭いトゲをもつため、人にケガをさせる恐れがある。
- ・トゲが靴底等に刺さることで種子が運ばれ、分布が広がる。

#### ●駆除方法・時期

- ・抜き取りや除草剤が有効 (特にグリホサート系の薬剤が効果的)。
- ・結実期 (11月中旬から12月) と種子成熟前 (2月中旬から4月上旬頃) の年2回の実施が推奨されている。

※刈り払い機による駆除は、種子を拡散させるためご注意ください。

裸足で歩いたり手をついたりすると、トゲが刺さり危険です。靴底やタイヤ等に刺さった種子は落として、外に広げないようにお願いします。

ひとたび大繁殖してしまうと、根絶することは困難になります。早期発見・早期対応への協力をお願いします。

※メリケントキンソウを見つけた際は、きゅらまち観光課までご連絡ください。



【環境省 HP】

# 徳之島の宝、 希少な着生ランを採らないで!!

徳之島には、「フウラン」や「ナゴラン」など多くの希少な着生ランが生育しており、以下の4種については、鹿児島県及び徳之島3町の「希少野生動植物の保護に関する条例」により、採取・栽培することが禁止されています。



シコウラン  
(環境省徳之島管理官事務所提供)



フウラン  
(環境省徳之島管理官事務所提供)



ナゴラン  
(環境省奄美群島国立公園管理事務所提供)



チケイラン  
(徳之島虹の会提供)

条例指定種(着生ランに限る)

令和3年2月現在

分類	種名(和名)	科名	該当法令	法令所轄
植物	シコウラン	ラン科	鹿児島県希少種保護条例	鹿児島県
	フウラン			
	ナゴラン		徳之島3町希少種保護条例	徳之島3町
	チケイラン			

- 新たに指定される場合もあるため、最新の指定状況をご確認ください。
- 条例の規定に違反した場合は、罰則が科せられます。(県:最高で1年以下の懲役又は50万円以下の罰金)
- また、国立公園内(特別保護地区等)において許可なく植物の採取等(移植を含む)することは自然公園法で禁止されています。
- 指定希少野生動植物に関する詳細な規制の内容は、鹿児島県ホームページをご参照ください。



## 〈みなさまへのお願い〉

近年、松くい虫被害などにより、樹木が倒れることでその樹に付着している着生ランが多数落下するような状況が発生しています。

落下した着生ランを発見した場合、付近の適切な樹木へ移植することが保護につながりますので、ご自宅に持ち帰らず行政機関の担当窓口へご相談ください。

皆さまのご理解とご協力をお願いします。



枯れマツに付着したまま落下したフウラン  
(徳之島虹の会提供)

## 奄美群島希少野生生物保護対策協議会(徳之島地区)

構成団体: 環境省、林野庁、鹿児島県、徳之島町、天城町、伊仙町、徳之島警察署

協力団体: 徳之島虹の会、徳之島地区自然保護協議会、奄美・徳之島の貴重な野生動植物を守り隊

鹿児島県自然保護課  
☎ 099-286-2616

徳之島町役場  
☎ 0997-82-1111

天城町役場  
☎ 0997-85-3111

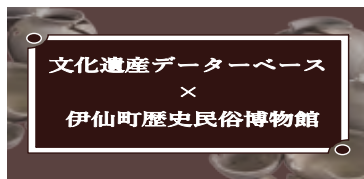
伊仙町役場  
☎ 0997-86-3111

# 伊仙町歴史民俗資料館

## ホームページ開設



※伊仙町ホームページから閲覧可能です



※歴史民俗資料館ホームページより閲覧可能です



令和3年6月1日より、歴史民俗資料館のホームページ及び伊仙町文化遺産データベースを新規開設いたしました。資料館のホームページには行事や活動を掲載し、文化遺産データベースでは、町内の遺跡や民俗文化財等を閲覧することが出来るよう、随時更新していきたくと思います。何かご質問等ございましたら、歴史民俗資料館ホームページよりお気軽にお問合せください。

さいじょういせき

## 才上遺跡

### ◆お知らせ◆

令和2年度から発掘調査を行ってきた、才上遺跡の調査が今年も始まります。発掘の様子なども、随時歴史民俗資料館ホームページに掲載していきますので興味のある方はぜひご覧下さい。

### ◆才上遺跡はどんな遺跡◆

才上遺跡は今から約1000年前～約500年前の人々の集落跡です。遺跡からは建物が多く建っていた場所と米や麦を作っていた田んぼの跡が発見されました。さらに当時の人々が使っていた道具も見つかっており、才上遺跡からは当時の人々の生活の様子が垣間見えます。



令和3年度地域の  
特色ある埋蔵文化財  
活用事業

# 徳之島のいろは

回	日時	プログラム	定員
1	5月15日(土) 13時	発掘体験 ~学芸員のお仕事って何?~ <b>このイベントは終了しました</b>	30名
2	6月5日(土) 9時	勾玉作り ~勾玉の形や色を楽しんでみよう!~	40名
3	7月25日(日) 13時	潮だまりの生物観察 ~太古の徳之島の暮らしをのぞこう~	10名
4	8月21日(土) 9時	水中遺跡 ~海底に沈む...~	10名 人数厳守
5	9月4日(土) 9時	お墓事情(座学) ~あなたはどのお墓が好き?~	30名
6	10月30日(土) 9時	貝のアクセサリ作り ~おしゃれになろうよ~	30名
7	11月20日(土) 9時	カムイヤキの森散策 ~糞跡はいくつあるかな?~	20名
8	12月4日(土) 9時	火おこし体験 ~あなたの心に火をとませ~	30名
9	1月29日(土) 9時	グスク探検 ~君ならこの城をどう攻める?~	20名
10	2月19日(土) 9時	食生活事情(座学) ~昔の人々は何を食べた?~	30名

## イベント紹介

令和3年度 地域の特色ある埋蔵文化財活用事業

### 第3回 潮だまりの生物観察 ~太古の徳之島の暮らしをのぞこう!~

## 徳之島の いろは

開催日時：7月25日(日) 午後1時~2時  
12時45分から午後1時まで受付

内 容：潮だまりで4000年前の人々も食べていた  
生き物を探してみよう!

受付期間：7月8日(木)~7月21日(水)  
(受付時間午前9時~午後5時)

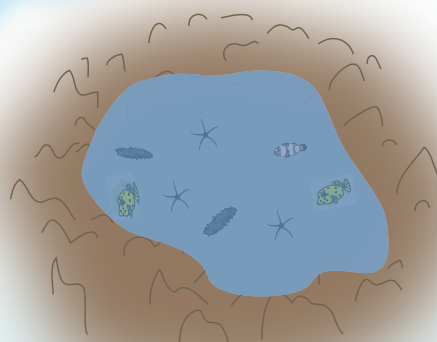
対 象：どなたでも(小学生は保護者同伴・未就学児は  
保護者責任での参加)

定 員：10名(先着順・定員になり次第締切)

申込方法：電話申し込み  
(伊仙町歴史民俗資料館  
☎0997-86-4183)

開催場所：喜念浜海水浴場 ※現地集合となります。

準 備 物：水筒(飲み物)・タオル・帽子・長ズボン・長袖  
(肌の露出が少ない服)着替え・濡れてもいい  
靴か長靴(クロックス・サンダルでの参加はご遠  
慮ください)・軍手



お問合せ：伊仙町歴史民俗資料館  
(☎0997-86-4183)

そ の 他：雨天時、または島内でコロナ感染者が確認された場合は中止とし、申込者にはお電話にて連絡します。

05  
2605  
27

## ミニトマトの収穫体験

学童保育を利用してしている小学1年生を対象にミニトマトの収穫体験が行われました。

西伊仙東集落の区長である幸山克久さんのご好意により、栽培しているミニトマトハウスを開放していただき、子どもたちに農業と食育を学べる体験をさせていただきました。

食卓やお店で普通に並んでいるミニトマトが、ハウス内で生っている状態を初めて見た子どもたちは、その光景に目を輝かせ、自分の手で収穫することにとても喜び、幸山さんに「ありがとう



ございました」と大きな声でお礼を伝えていました。

06  
01ばんしろう  
「蕃石榴にて」OPEN

広報いせん6月号の表紙でもご紹介させていただきましたが、伊仙町地域おこし協力隊である池田あゆみさんによる「HUB 蕃石榴にて」が、ついにOPENしました。

HUBには（活動等の）中心、拠点という意味があり、池田さんによる地域おこし活動や地域コミュニティの中心、拠点となるきっかけの場として活用することを目的にOPENしました。

徳之島コーヒーやべにふうぎ紅茶、店名となっている蕃石榴ジューズ等ドリンク提供も行っており、人とまちを

混ぜるお店へぜひお立ち寄りください。



06  
03

## 人権擁護委員へ 感謝状と表彰状を伝達

多年人権擁護委員として国民の人権擁護と人権思想の普及高揚に貢献された功績に対し、實専太郎さんに感謝状が、種子島正吾さんには表彰状がそれぞれ伝達されました。

例年表彰式は県本土で開催される人権擁護委員連合会総会で行われていましたが、新型コロナウイルス感染症

の影響により総会が中止となったため、伊仙町役場町長室で感謝状が手渡されました。

人権擁護委員は、地域のみなさんから人権相談を受け、問題解決のお手伝いをしたり、人権侵害から被害者を救済したり、地域のみなさんに人権について関心を持ってもらえるような啓発活動を行ったりしています。現在、伊仙町では4名の委員が活動し、人権擁護だけでなく、さまざまな活動でも行政運営にご協力いただいております。

今年度も人権相談や人権の花運動、人権教室等の啓発活動を行っていく予定です。



■(中央左) 種子島 正吾氏 (中央右) 實 専太郎氏

06  
12

## 「読書通帳システム」導入

伊仙町中央公民館図書室に、図書の新し出しを記録する「読書通帳システム」を導入し、運用開始初日には大久保町長や児童生徒が早速記帳を体験しました。

コロナ禍での休館や外出自粛等もあり、本システムは新型コロナウイルス感染症対応地方創生臨時交付金を活用して導入されました。

読書通帳には借りた日付や本のタイトル、作者名等が記入され、これまで借りた図書の履歴が一目で確認できるように、目に見える形で記録が残ります。

また今夏には、移動図書館車「はこぶつくくる」の運用開始も予定しており、併せて子どもたちだけでなく、町民のみなさまへより身近に本を感じていただけるようになります。ぜひ、ご利用ください。





## 健康増進課

### 厚生連健診のお知らせ

● **日程**  
7月19日(月)～22日(木)

■ **受付時間・会場**  
午前7時～10時・ほーらい館

左記の項目の他、頸動脈エコー検査・肝炎検査・骨粗しょう症検査・歯周病検診等があります。

### ● 肺がんCT・内臓脂肪CT検査 をご希望される方へ

左記期間中、事前予約を受付けます。CT検査のみを受診予定の方、特定健診等と別日で受診される方は、お電話にてご予約ください。

### ■ 注意事項

バリウム検査後1週間は、CT検査ができません。

■ **予約期間**  
7月5日(月)～16日(金)  
(午前8時30分～午後5時)

■ **予約先**  
健康増進課保健センター  
TEL・・・86-2124

### ● 鹿児島県市町村振興協会

### サマージャンボ宝くじ発売

「サマージャンボ宝くじ」と「サマージャンボミニ」が、7月13日(火)から全国で2種類同時発売されます。この宝くじの収益金は市町村

項目		個人負担料	
		対象：伊仙町民	
身体測定・血液検査・心電図等	特定検診	20～74歳(国保) 30～39歳(社保)	500円
	長寿検診	75歳以上	無料
	基本検診	社保40歳以上 その他30歳以上	6,000円 被扶養者 ⇒各保険者発行 の受診券持参で 無料
胃がん検診(バリウム)			1,000円
大腸がん検診(検便)		30歳以上	500円
腹部超音波(エコー検査)			1,000円
肺がんCT検診		30歳以上 ※検査は午後 からです。	7,900円
内臓脂肪CT検診			3,300円
肺がん・内臓脂肪CTセット			9,900円

の明るいまちづくりや環境対策、高齢化対策等地域住民の福祉向上のために使われます。

### ● サマージャンボ宝くじ

1等 5億円×23本  
前後賞各 1億円×46本  
※当せん本数は販売総額690億円・23ユニットの場合

### ● サマージャンボミニ

1等 3,000万円×28本  
前後賞各 1,000万円×56本  
※当せん本数は販売総額210億円・7ユニットの場合

### ● 発売期間

7月13日(火)～8月13日(金)まで

### ● 抽選日

8月25日(水)

### ● 支払開始

8月30日(月)

### ● お問い合わせ

鹿児島県市町村振興協会  
TEL・・・099-206-1001



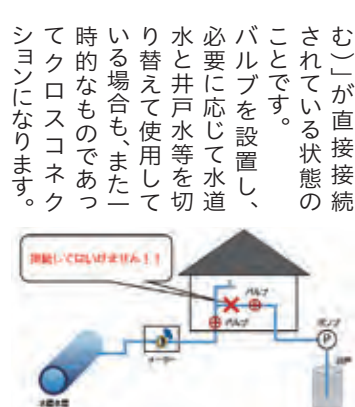
## ○ 水道課

### 水道課からのお知らせ

### ● クロスコネクションは水道法で禁止されています！

### ● クロスコネクションとは？

「水道の給水管」と「井戸等水道以外の管(温泉、専用水道、簡易水道、工業用水道、貯水槽水道等の管)を含む」が直接接続されている状態のことです。



### ● 禁止されている理由

「水道の給水管」が「水道以外の管」と接続されていると、バルブの故障や操作不良等により、井戸水等が水道本管(配水管)へ逆流することがあります。逆流する水が汚染されていると、周辺に安全でない水が送られてしまいます。水道水の汚染を防止し安全を確保するため、**クロスコネクションは水道法により固く禁止されています。**また、反対に大量の水道水が井戸等へ流れ込み、高額の水道料金が発生することがあります。

### ● クロスコネクションになっている場合は？

速やかに伊仙町給水指定装置工事事業者へ依頼し、「水道の給水管」と「水道以外の管」を切り離してください。なお、**切り離しに要する費用はすべて個人負担となります。**クロスコネクションが発見されても**すぐに改善していただけない場合は、伊仙町水道事業給水条例に基づき、管が切り離された事が確認できるまで給水を停止する場合があります。**

また、指定給水装置工事事業者は、修繕等でクロスコネクションを発見した場合、お客様に状況を説明し伊仙町役場水道課まで報告するようにしてください。



# 町長の動き

伊仙町長の1ヵ月の主な動静を紹介いたします。



月日	行事	場所	
5/19(水)	喜界島珊瑚研究所理事長 来庁	伊仙町	
20(木)	令和3年第4回伊仙町議会臨時会		
21(金)	課長・補佐会にて環境省徳之島管理官による庁内向け講演		
	陸上自衛隊募集課長 来庁		
	南西テレワーク(株) 来庁		
	令和3年度伊仙町商工会通常総会		
24(月)	令和3年度伊仙町シルバー人材センター総会		
	令和3年度第1回伊仙町教頭会		
25(火)	令和3年度第34回伊仙町夏祭り実行委員会		
26(水)	公益財団法人 鹿児島県民総合保健センター 定例理事会(オンライン)		
28(金)	令和3年度母子保健推進員研修会		
30(日)	世界自然遺産共同体 来島		天城町
31(月)	畑かん地区「同意取得(意向確認)」状況説明		伊仙町
6/1(火)	全体朝礼		
2(水)	令和3年度伊仙町青少年育成町民会議総会		
	徳之島管理官事務所 来庁		
3(木)	令和3年度特設人権擁護委員感謝状伝達式		
	徳之島 島おこしプロジェクト(リモート)		
4(金)	令和3年度伊仙町体育協会総会		
	阿権集落意見交換会		
7(月)	令和3年度第2回伊仙町土地改良区理事会		
8(火)	令和3年第2回伊仙町議会定例会		
	九州電力送配電事務所 来庁		
9(水)	令和3年第2回伊仙町議会定例会		
	令和3年第2回伊仙町議会定例会		
10(木)	令和3年第2回伊仙町議会定例会		
	令和3年第2回伊仙町議会定例会		
11(金)	令和3年度伊仙町商工スタンプ会通常総会		
	読書通帳出発式		
12(土)	味の素AGFとのテレビ会議		
	区長会		

## 令和2年度 伊仙町一般会計補正予算 (第9号)の専決処分の説明

令和2年度伊仙町一般会計補正予算(第8号)について、令和3年3月29日開会の令和3年第2回伊仙町議会臨時会にて「戸籍住民基本台帳諸経費」の繰越明許追加や「糖業振興会」に関する補正、交付税額の確定に伴う補正を提案しましたが、否決という結果になりました。

繰越明許追加の経費であるシステム改修については、新年度予算で改修を行うことも考えられましたが、その場合は国庫補助金(6,380千円)の全額を活用せず、町の単独予算で行わなければならないとなります。また、議案として審議いただくにも再度臨時会を招集する時間的余裕がないことから、地方自治法第179条第1項の規定に基づき、補正予算(第8号)から糖業振興会に関する補正の削除等をした、令和2年度伊仙町一般会計補正予算(第9号)について、令和3年3月31日付けで専決処分を行いました。

## 公募型プロポーザルを実施します。



伊仙町内において、民間事業者が運営するバリアフリーテレワークセンター開設支援に関する公募型プロポーザルを実施します。7月中旬以降に募集内容を伊仙町公式ホームページに掲載いたします。詳細につきましては、未来創生課までお問い合わせください。

■お問い合わせ 未来創生課 TEL:86-3111(23)

## 第34回

# ほーらい祭り中止のお知らせ

第34回伊仙町ほーらい祭りは、  
新型コロナウイルス感染症拡大防止のため、開催を中止します。  
町民のみなさまのご理解をよろしく願いたします。

伊仙町夏祭り実行委員会

# 20歳になったら国民年金

公的年金は、現役世代が保険料を支払い、高齢者の生活を支えるという「世代間扶養」の仕組みをとっており、みなさまがいずれ迎える老後生活を世代が順送りで支えるものです。

また、老後だけではなく、若いうちに障害に負われたときやお亡くなりになった場合でも、ご本人やご遺族の生活を支えます。しかも、世代間扶養の仕組みにより、世の中の賃金や物価の動向に応じた額の年金が、お亡くなりになるまで一生涯受け取れます。

**みなさんが加入する国民年金には様々なメリットがあります。**

## 老後を支える終身保障!

「老齢基礎年金」が受け取れる  
一生涯の保障です。

## 万が一の障害や遺族を保障!

老後だけではなく現役世代の保障も  
充実しています。

## 保険料が控除!

納めた保険料の全額が所得から  
控除されます。

## 基礎年金の半分は国(税金)が負担!

基礎年金の半分は国(税金)から  
支払われています。

## 学生納付特例制度について

20歳になった時から国民年金の被保険者となり、保険料の納付が義務づけられていますが、学生については、申請により在学中の保険料の納付が猶予される「学生納付特例制度」が設けられています。

### お得です① 前納制度について

保険料には、まとめて前払い(前納)することで割引されるお得な前納制度があります。納付書での前納は、翌々年3月分まで(最大2年分)可能です。

### お得です② 付加年金について

定額保険料(令和3年度16,610円)に月額400円の付加保険料を上乗せして納めると、将来の老齢基礎年金に付加年金が加算されます。

### お得です③ 口座振替・クレジットカード納付について

金融機関等に行く手間と時間が省け、納め忘れも防ぐことができます。納付方法(1ヵ月・6ヵ月前納、1年前納・2年前納)をお選びいただけます。納付方法により割引額や申し込み期限が変わりますので、詳しくは、日本年金機構ホームページ、または役場年金係へご確認ください。

### おすすめ 口座振替・クレジットカードによる納付について

#### 口座振替による納付

納付書・クレジットカードによる納付よりも、更に  
割引されるお得な方法です。

申し込み  
方法

「口座振替納付申出書」に必要な事項を記入・  
押印し、お近くの年金事務所、または役場年金  
係へご提出ください。

#### クレジットカードによる納付

納付書による納付と同じ割引額に  
なります。

申し込み  
方法

「クレジットカード納付(変更)申出書」  
に必要な事項を記入し、年金事務所、ま  
たは役場年金係へご提出ください。

## お問い合わせ先

● 奄美大島年金事務所

国民年金課 0997-52-4341

● 伊仙町役場くらし支援課

国民年金係 81-7676(直通)

# 学生募集(採用試験)

## めざせ 海上保安官

すべてはここからはじまる...

**広大な海を舞台に活躍する海上保安官**

広大な海で西海を舞台とした海洋国家である我が国は、資源や漁業により富みを得る一方、凶悪な犯罪の舞台となった海上を、そして領土や領海資源の確保について領土領海の主張の場となるなど、海上においてさまざまな課題が生じています。海上保安官は昭和23年5月に発足し、以来、保たが安心して海を航し、志望の立身立派を享受できるように領土領海の確保・領土領海の確保を目的として、海上における犯罪の抑圧、領海警備、海難救助、海洋保安、災害対応、防衛の諸活動、船舶の航行の安全の確保に日夜従事しています。

- 》 領海・EEZを守る
- 》 治安の確保
- 》 生命を救う
- 》 青い海を守る
- 》 災害に備える
- 》 海を知る
- 》 海上交通の安全を守る
- 》 海をつなぐ

**海上保安大学校**

- 本科(4年制)
- 初任科(2年制) 2021年度募集開始

**海上保安学校**

- 船舶操縦システム課程(1年制)
- 情報システム課程(2年制)
- 警備課程(2年制)
- 海洋科学課程(1年制)
- 航空課程(1年制)

● 令和4年4月入校

● 授業料無料 ● 在学中から給与支給



### 海上保安学校

受付期間

【インターネット】  
令和3年  
7月20日(火)~  
7月29日(木)

### 海上保安大学校

受付期間

【インターネット】  
令和3年  
8月26日(木)~  
9月6日(月)

〒894-0063 奄美市名瀬入船町22-1 奄美海上保安部管理課 ☎0997(52)5811



# 伊仙町商工会の窓



パンフレット・HP・動画制作等、お任せください。  
広報いせんのデザインも担当しています！

6月から2人体制になりました！

## 株式会社 モスク・クリエイション

住所 伊仙町伊仙2707-3 TEL 86-3001

お買い物は、ぜひ町内でお願ひします。

## わが町の アイドル!

長寿・子宝  
日本一の町!

えみか  
常悦未香ちゃん (3カ月)



**わが町のアイドル募集!**

町のみなさんに素敵な笑顔を届けてみませんか？  
毎月10日までに、右記二次元コードを読み取り、  
必要事項を入力し、掲載希望写真を添付いただき  
ご送付ください。

お問い合わせ 伊仙町役場 未来創生課 TEL 86-3111(内線 27)

### 人口の動き

(2021年5月末日現在)  
※総人口は、外国人含む。

総人口	6,480人
男	3,308人
女	3,172人
世帯数	3,473世帯
出生	2人
死亡	10人
転入	27人
転出	12人

### 香典返し

集落名	寄附者名	(故人名)	満年齢
○東伊仙東	政佐枝子さん	(亡)政博文さん	83歳
○東犬田布	国初江さん	(亡)国悦巨さん	87歳

※金一封いただきました。  
※社会福祉協議会受付

### お誕生おめでとう (敬称略)

出生児	保護者	集落名
●清水 心潤	清水 優心	上面縄
●政岡 幸来	政岡 和樹	喜念
●塚田 うい	塚田 直樹	面縄

## 戸籍の窓