

伊仙町の区長を  
紹介します(中部地区) 02

- ごみの分別徹底をお願いします…… 04
- 合併処理浄化槽の必要性…… 05
- 各種イベント・行事の様子…… 06
- 今月の町長の動き…… 07
- 各課よりお知らせ…… 08
- わが町のアイドル・戸籍の窓…… 12



伊仙町HPにアクセス!

Facebook・YouTube(動画)でも、  
町の情報をお伝えしています。



# 紹介します(中部地区)

## 中伊仙西



みのべ おさむ  
**美延 治郷**

## 中伊仙東



まきぞの しげのり  
**牧園 茂則**

## 東伊仙西



うえき せんいち  
**上木 千市**

## 東伊仙東・御前堂



たけぞの あつし  
**竹園 温師**

### あいさつ

中伊仙は周囲に役場や小学校、老人ホーム、福祉施設、アパート、住宅など住民の出入りも多く都会化してきた環境の中で、長年続いてきた集落の運動会などを通じて連携を図り、利便性と居住環境のより良い中伊仙西集落作りを進めています。

### がんばる集落支援事業実績

- 平成 29 年度  
中伊仙集落看板設置及び空き家ガジュマル伐採  
中伊仙こども育成会の子供たちと集落の先輩のお宅に訪問。集落の字字名や昔話を聞き、小字名の看板を子供たちと制作。書道の有段者や地域の塗装屋さん、大工さんで手作りでの看板制作。また、青年団と空き家のガジュマル伐採作業を行い、青年団の活動資金として活用。

### あいさつ

台風等による災害軽減のための集落内清掃など、集落内活動を全員で盛り上げたいと思います。

### がんばる集落支援事業実績

- 平成 29 年度  
闘牛アピール、釣りの名所伊仙崎、小字等の看板設置事業

### あいさつ

ゴミ分別、ゴミ置き場の美化などに集落一体で活動前進に向けて、協力・参加で一緒に頑張ります。

### がんばる集落支援事業実績

- 令和元年度  
集落内の道案内、看板設置事業

### あいさつ

年間行事(十五夜祭り・クリーン作戦・忘年会等)を通して、青壮年団・女性部・高齢者との連携を密にし、集落の活性化を進めていきます。

### がんばる集落支援事業実績

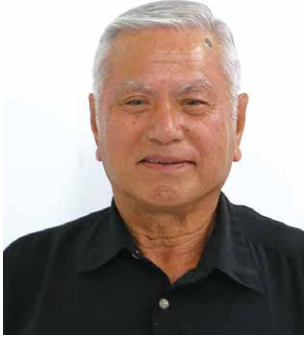
- 平成 28 年度  
花津川泊の草木伐採・有刺鉄線の設置事業
- 令和元年度  
集落全体のイラストマップ看板及び集落名所への道案内看板設置事業

### がんばる集落支援事業とは

人口の減少や高齢化等により集落の活力が低下しつつある今、集落が考えた独自の取り組みに対し、市町村が支援を行い、集落の活性化を図ることを目的とする事業。補助対象事業には、案内看板設置事業や伝統文化保存活用対策等がある。

# 伊仙町の区長を

馬根・中山



みね しんたろう  
**嶺 津太郎**

あいさつ

集落と町の架け橋役として頑張っていきたいと思えます。

## がんばる集落 支援事業実績

- 平成 28 年度  
集落の歴史・文化を取り入れた案内MAP及び道案内の看板設置事業
- 平成 29 年度  
中山神社の整備・清掃及び中山神社の悲恋物語に係る看板設置事業

阿三・鹿浦



おおかわ ぜんし  
**大河 善市**

あいさつ

区長として3年目になりますが、集落活動の活性化及び小学校と連携した活動を進め、元気のある集落を目指します。

## がんばる集落 支援事業実績

- 平成 28 年度  
阿三集落散策マップ設置事業
- 令和元年度  
集落内に(名所・道案内・事故防止)の看板設置事業

西伊仙西



はしぐち ひでぶみ  
**橋口 英文**

あいさつ

区長3年目になり、今年度は区長会長との重責を担うことになりました。毎月の区長会に於いては全区長が出席、建設的で活発な意見交換ができ、各集落内での問題点などの解決に意欲的に取り組んでいます。区長会が行政と町民のパイプ役となるよう区長全員が一丸となり、町政発展のために尽力いたしますので、町民のみなさまのご支援・ご協力をお願いいたします。

## がんばる集落 支援事業実績

- 平成 30 年度  
ゴミのないきれいな集落宣言を実施  
集落内の主要道路沿いに、交通事故・海難事故防止(瀬田海海水浴場)・集落美化啓発の看板を設置した。また瀬田海海水浴場への見通しが悪い路傍の雑木伐採を実施した。

西伊仙東



こうやま かつひさ  
**幸山 克久**

あいさつ

棒踊りは伊仙町指定無形民俗文化財に指定していただきました。これからも継続していきたいと思えます。

## がんばる集落 支援事業実績

- 平成 28 年度  
棒踊り用 婦人部の衣装制作  
県道沿花壇の整備事業
- 令和元年度  
総海までの道標と案内看板作成  
前年に引き続き、県道沿花壇の追肥作業

※東部、西部の区長についても次号より紹介していきます。



# ごみの分別徹底をお願いします



伊仙町の  
不燃ごみの現状  
7割以上が  
違反ごみ!



農業用肥料袋  
は  
産業  
廃棄物



不燃ごみの中に  
缶や瓶!  
(資源ごみ)  
しょうゆボトル!  
(可燃ごみ)



蛍光灯は  
非常に危険  
です!



伊仙下向里団地  
ごみ  
ステーション  
の状況です!

## ●5月26日(火)

### 燃やせないごみの展開検査を実施

きゅらまち観光課では、昨年度より広報無線のごみ分別のお願いや、ごみ出し手引書の全戸配布、ごみステーションの街頭指導などを行ってきましたが、今回の展開検査で目に飛び込んできたのは、袋からはみ出しているもの、燃やせるごみで出さなければいけないもの、農業で使う肥料袋が入っているものなど、ごちゃ混ぜ状態に出されていたごみの山でした。

### ●農業用廃プラスチックについて

広報無線などで周知しているように、農業用肥料袋は産業廃棄物になり、クリーンセンターでは焼却も埋め立てもできません。徳之島地域農業用廃プラスチック類適正処理推進協議会が年3回行っている農業用廃プラスチック類の回収にて、処分してください。

### ●蛍光灯の処分について

蛍光灯は水銀含有物で非常に危険です。蛍光灯は、直接クリーンセンターへお持ちいただくか、きゅらまち観光課でも受け取りを行っています。水俣病のような公害を繰り返さないためにも、絶対にごみステーションには出さないでください。

### ●ごみ出しについて

指定日以外のごみ出しや指定袋以外のごみ出し、また分別をせずにごみ出しをすることで、近隣住民や集落住民へ迷惑がかかるだけでなく、クリーンセンターの処理機械が故障するなど、とても大きな負担がかかってしまいます。

### ●お願い

伊仙町住民一人ひとりの小さな心遣いが今後のクリーンセンターの負担軽減、また集落環境の美化に繋がっていきます。改めて、みなさまのご協力をよろしくお願いいたします。



# 合併処理浄化槽の必要性



図1 各浄化槽の汚濁物質排出量  
鹿兒島県環境保全協会「浄化槽のしおり」より

1人が1日に出す汚濁物質の量は、し尿として13g、生活雑排水（お風呂、台所など）として27gの合計40gといわれています。

単独処理浄化槽は、し尿に係る汚濁物質の量を13gから5gまで減少させ、生活雑排水

排出します。汲み取り便槽はし尿に係る汚濁物質13gが出ないため、生活雑排水は27gとなります。

合併処理浄化槽はこの全ての排水を処理し、40gの汚濁物質の量を4gまで減少させることができます。

単独処理浄化槽及び、

汲み取り式の便槽は未処理の生活雑排水がそのまま排出されるため、周囲の環境に悪影響を与えてしまいます。そのため環境へ排出される汚れの量が8分の1以下になる合併処理浄化槽は非常に有用です。

## 合併処理浄化槽のしくみ

浄化槽は水中の微生物の動きを利用して、汚水を浄化するものです。浄化槽に入った汚泥（有機物）は様々な微生物によって分解され、最後は消毒されて側溝や河川に排出されます。

微生物の活動が弱まったり、消毒がしっかり行われていないと、臭いや故障の原因にもなります。

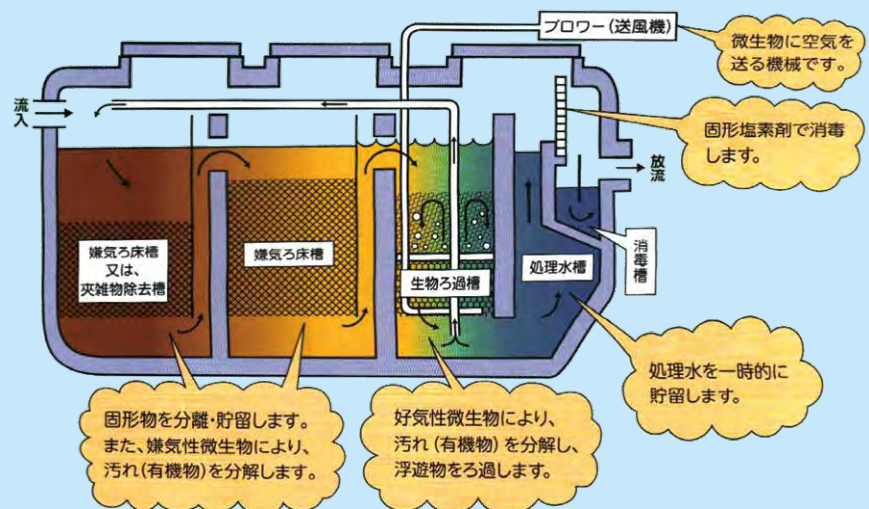


図2 代表的な浄化槽の構造例 鹿兒島県環境保全協会「浄化槽のしおり」より

05  
26

## 牧野光雄さんが 瑞宝双光章(教育功劳)を受勲

今年度の高齢者受勲で、元中学校校長の牧野光雄さんが瑞宝双光章(教育功劳)を受章されました。瑞宝章とは、国及び地方公共団体の公務、又は公共的な業務に長年にわたり従事して功労を積み重ね、成績をあげた人を表彰する場合に、男女に共通して授与される勲章です。

牧野さんは37年間教壇に立ち、勉学やスポーツの振興、生徒指導などに数々の功績を残され、定年後は伊仙町の教育委員も4期務めるなど、教育行政にも貢献されました。おめでとございます。



06  
01

## 共同通運株式会社より 検温器の寄贈

共同通運株式会社より、伊仙町内幼稚園、小中学校へ検温器15機が寄贈されました。

寄贈していただいた永島太香司氏は「自身も孫が保育園や小学校におり、伊仙町ではまだ感染者が確認されていないが安心できる状況にはない。子どもたちへの感染防止のため、ぜひ活用していただきたい」と述べられました。

ありがとうございます。



06  
07

## 下検福に「四季菜」がOPEN

下検福集落では「がんばる集落支援事業」を活用した無人販売所「四季菜」をオープンしました。

集落農家を中心に出荷組合を組織し、四季折々に収穫した野菜や果物などを持ち寄り、売り上げの一部を積み立て、集落運営費や集会場の改修等に充てる計画になっています。ぜひ、お立ち寄りください。



06  
22

## 大島税務署から感謝状の贈呈

地方及び国双方の行政効率化、住民サービスの向上へ繋げるため、地方公共団体から国への申告書データの引継ぎを積極的に利用したことにより、大島税務署から感謝状が贈呈されました。今後も行政効率化、住民サービスの向上に繋がるよう努めて参ります。





# 町長の動き

伊仙町長の1ヵ月の主な動静を紹介いたします。



月日	行事	場所
5/15 (金)	徳之島3町と国立大学法人鹿児島大学との包括連携協定締結式	伊仙町
	虹の会来庁	
	日本マルコ来庁	
18(月)	消防組合臨時議会	天城町
19(火)	徳之島空港管理事務所来庁「保安委員会の件」	伊仙町
21(木)	メリクローンセンター視察	天城町
22(金)	阿権集落住民との打合せ「小さな拠点事業について」	伊仙町
25(月)	モスク・クリエイション来庁「ほっとくの」について	
26(火)	広域連合 朝礼・安全パトロール・不燃ごみ搬入立会	
	瑞宝双光章叙勲贈呈	
28(木)	教頭研修会	
	クリーンセンター住民説明会についての打合せ	
29(金)	旧徳之島農業高等学校東側畑地 第1回利用計画検討会	
	令和2年度シルバー人材センター総会	
30(土)	全国へ動画配信「とくのしまからよーにがめら」	徳之島町
6/1 (月)	教育総合会議	伊仙町
	共同通運株式会社来庁「検温器の贈呈式」	
	徳之島空港ビル(株)取締役会	天城町
2(火)	南西テレワーク来庁	伊仙町
	徳之島ビジョン来庁	
	広域連合管理者会議	
	脱炭素計画申請打合せ	
3(水)	阿権現場視察「農道整備の要望について」	伊仙町
	測上建設来庁「代表変更の挨拶」	
5(金)	徳之島事務所建設課「歩道設置の要望について」	徳之島町
	区長会	伊仙町
9(火)	令和2年第2回伊仙町議会定例会 本会議	
10(水)	令和2年第3回伊仙町議会定例会 本会議	
11(木)	令和2年第4回伊仙町議会定例会 本会議	
12(金)	令和2年第5回伊仙町議会定例会 本会議	

# 地域おこし協力隊

伊仙町のみなさん、こんにちは。地域おこし協力隊の宮出です。

任期3年目に入り、今年度が地域おこし協力隊として活動できる最後の年度となりました。定住に向け、徳之島産のコーヒーやコーヒー副産物に関係した会社の立ち上げ、ふるさと納税返礼品の商品開発など色々な活動をしています。その活動のひとつに、遊休施設となっていた、義名山体育館隣接プールの活用計画があります。

義名山体育館隣接プールを、コーヒー副産物の加工所と新たな観光ツーリズムの場として活用する計画で、今年4月より許可をいただき、整備作業に入っています。

伊仙町役場の未来創生課のみなさんや、社会教育課の方たちの力添えもあり、2ヵ月かけてようやく形になり始めました。1年後の定着に向けて頑張ります！



## 地域再生推進法人の指定等について

### 地域再生推進法人とは

地域再生を推進するにあたっては、地域住民に近い立場でのコーディネーター役として、コミュニティ再生などのノウハウを蓄積した団体と連携して取り組むことが重要です。

地域再生制度では、地方公共団体の補完的な立場で地域再生の推進に取り組む組織として、一般社団法人若しくは一般財団法人その他の営利を目的としない法人又は地域再生の推進を図る活動を行うことを目的とする会社を地域再生推進法人として指定することができます。

町では、伊仙町地域再生推進法人の指定等に関する事務取扱要綱を定め、地域再生推進法人の指定手続きを行っています。

当町における地域再生推進法人の指定の状況は次の通りです。

指定日	法人名	事務所の所在地
令和2年5月1日	一般社団法人長寿子宝社	鹿児島県大島郡伊仙町伊仙2575番地2

長寿世界一と子宝日本一の町

鹿児島県 大島郡 **伊仙町**

ふるさと納税

伊仙町 ふるさと納税特設サイト

伊仙町役場未来創生課  
鹿児島県大島郡伊仙町伊仙 1842 TEL:0997-86-3111  
メール : furusatonouzei@town.isen.kagoshima.jp

美しく雄大な自然環境と温暖な気候、カルシウム豊富な水や、ミネラル豊富な大地で育まれた食材が、「長寿・子宝の秘訣」。

(※1) 伊仙町出身の泉重千代さん。本郷かまさんと共に世界最高齢でギネスに認定。(※2) 平成26年厚生労働省調べ



## ○ 地域福祉課

### 後期高齢者医療保険料率が 変わります

後期高齢者医療では、被保険者のみなさまの医療費の動向などを踏まえ、2年ごとに保険料率の見直しをすることになっていきます。

令和2・3年度の保険料率を、表の通り改定いたします。

### 後期高齢者医療保険料率の改定内容

内訳	変更前 (平成30・令和元年度)	変更後 (令和2・3年度)
均等割額	50,500円	55,100円
所得割率	9.57%	10.38%
年間負担 限度額	62万円	64万円

### ■ お問い合わせ

伊仙町役場  
地域福祉課 後期高齢者医療係  
TEL.. 86-3111 (内線62)  
鹿児島県後期高齢者医療広域連合  
業務課 資格賦課・保健班  
TEL.. 099-206-1329

## ○ 健康増進課

### 伊仙町の健診はこんなにお得！ 特定健診がなんと1コイン!!

#### ■ 日程

- 7月11日(土)～15日(水)
- 8月10日(月)～13日(木)

■ 時間：午前7時～10時  
■ 場所：ほーらい館

※当日は朝から飲食せず、検査開始1時間前までコップ1杯の水のみ飲水可。  
(ガム、飴、お茶、コーヒー、タバコも×)

項目		料金	対象者 (伊仙町民のみ)
血液検査 身体測定 心電図等	特定健診	500円	20～74歳(国保) 30～39歳(社保)
	長寿健診	無料	75歳以上
	基本健診	6,000円 受診券持参で無料	社保:40歳以上 生保:30歳以上
胃がん検診 (バリウム)		1,000円	30歳以上
大腸がん検診 (検便)		500円	
腹部超音波検診 (エコー検査)		1,000円	
B型肝炎		初回無料 2回目～300円	20歳以上 ※頸動脈エコー検査は午後からです。 問診時に予約してください。
C型肝炎		初回無料 2回目～1,700円	
胃がんリスク (ピロリ菌)		初回1,000円 2回目～3,300円	
頸動脈エコー検査		4,000円	
骨粗鬆症検診		900円	
歯周病検診		無料	
前立腺がん検診		1,800円	
心不全検査		2,750円	当日の問診にて対象と判断された方。
8月のみ	肺がんCT検診	7,900円	30歳以上 ※検査は午後からです。問診時に予約してください。
	内臓脂肪CT検診	3,300円	

### お知らせ

今年度初!!内臓脂肪CT検査(内臓脂肪量測定)が導入されました。腹囲測定では分からない「かくれ肥満」が分かるかも??

肺がんCTとセットで受診すると内臓脂肪CTが2,000円になります(合計9,900円)。

### 新型コロナウイルス感染症予防対策にご協力ください

※必ずマスク着用にてご来場ください。  
着用していない場合、館内にて購入いただけますのでご了承ください。

※発熱や咳、倦怠感や息苦しさなどの症状がある方は来場をお控えください。  
※健診会場の出入口は、ほーらい館正面玄関のみになります。

※玄関前で手指消毒、体温測定(非接触タイプ)を行います。  
※体温37.5℃以上の方は入場をご遠慮いただきます。

### ■ お問い合わせ

伊仙町健康づくり応援団  
伊仙町健康増進課保健センター  
TEL.. 86-2124



○ 未来創生課

第2期「伊仙町まち・ひと・しごと創生総合戦略」を策定しました

2019年12月、国は出生率の低下による人口減少、東京圏への過度な人口集中を分散するために、地方での住みよい環境を作り、将来的に活力ある日本社会を維持することを目的に、第2期「まち・ひと・しごと創生総合戦略」を策定しました。伊仙町では、2015年に第1期「まち・ひと・しごと創生伊仙町総合戦略」を策定し、

①「伊仙町における安定した雇用を創出する」

②「出生率日本一の伊仙町ならではの、結婚・出産・子育ての環境を作る」

③「時代に合った地域を作ること、伊仙町への人の流れをつくり、長寿世界一を育んだ安心な暮らしを守る」

を3つの基本目標とし、地方創生の取り組みを進めてきました。

この総合戦略を元に、これまで5年間、農業支援センターの整備、幼稚園の備品整備、包括支援センターやほーらい館のバス整備、いせん寺子屋や東大ネットワークの運営、そして(一社)長寿子宝社の設立など、様々な取り組みで成果をあげてきました。

2019年の伊仙町民を対象とした幸福度アンケート結果によると、町民の幸福度は全国の他自治体に比して極めて高く、また各種の意識調査で下記のような傾向が見られました。

- ・Uターン者の構成比率が大きく、島外に出ている若者のUターン志向も高い
- ・島に生まれたことを誇りに思う若者が90%以上
- ・帰島時には家族的理由で戻る住民が多く、その際仕事未確定でもUターンしてきている
- ・現状80%の住民が生きがいを見出している

これらの結果からも、伊仙町が掲げる「集中から分散へ」、「小規模校を残すまちづくり」、「生涯活躍のまちづくり」という方向性が間違っていないことが証明されつつあります。伊仙町が長寿世界一・子宝日本一の称号を持つ由来は、血縁関係にとどまらない多世代の関わり合い、昔ながらの「結いの心」での助け合いなど、集落単位で人の繋がりを維持してきた地域力にあります。住民が何世代にも渡り大切に守ってきた価値観と地域の在り方、人々の繋がりを維持し、更に暮らしやすい町となるよう、第2期総合戦略の基本目標を左記のように定めました。

【基本目標1】

地域の人的関係資源を基盤にした集落・小学校単位のまちを作る

【基本目標2】

子宝日本一の伊仙町で地域力に支えられた結婚・出産・子育て・教育を実現する

【基本目標3】

多様な形で関わる「関係人口」を地域の力へ

【基本目標4】

稼ぐ地域を作り、安心して徳之島へ戻る雇用を創出する

【横断目標】

新しい時代の流れを取り込み離島の強みをさらに伸ばす

新型コロナウイルスの世界的な拡がりにより、新しい社会の在り方が明確になりつつありますが、第5世代移動通信システムと呼ばれる5GやICTなど技術的な変革をうまく取り入れることで、離島の物理的ハンディを克服しながら、昔ながらの思いやりや助け合いの心が残るまちづくりに、これからも取り組んでいきます。

\*第2期「伊仙町まち・ひと・しごと創生総合戦略」は町ホームページにも掲載しております。



特定計量器定期検査の実施について

特定計量器定期検査は、計量法に基づき、取引や証明などに使われている計量器(はかり)を対象に2年ごとに行われている検査です。主に販売などを行っている商店、事業所や公的機関で使われている計量器が検査の対象となっています。取引や証明などで使用される全ての計量器(はかり)について、計量法に基づき定期検査を受けることが義務付けられていますので、忘れずに必ず受検してくださいませようお願いします。

■ 検査日時

- 7月15日(水)  
中央公民館…9時30分～16時
- 7月16日(木)  
西公民館…10時～12時

■ お問い合わせ

伊仙町役場 未来創生課  
TEL.. 86-3111

受講生徒・支援員

**大募集!!**

## 現役東大生による インターネットを使った遠隔授業

**対象** 中学1年生～3年生 / 高校1年生～3年生

**教科** 数学

**日程** 令和2年**7月5日**(日)～令和3年**3月7日**(日)  
毎週日曜日+夏季講習+冬季講習

開講日

7月: 5日(日)・12日(日)・19日(日)

8月: 【夏季講習】3日(月)～7日(金)・24日(月)～28日(金)

9月: 6日(日)・13日(日)・27日(日) ※10月以降の授業開講日は9月号でご案内します。

**時間** 【中学生】16:30～18:00

【高校生】18:30～20:00

**場所** 伊仙町歴史民俗資料館 1F・3F・4F

**申込** 伊仙町教育委員会社会教育課

TEL: 0997-86-4653

Email: isensya@oregano.ocn.ne.jp

**受講料無料**

だれでも  
参加できるよ!



### 過去の受講生の声

多方面からの解き方のアプローチを現役東大生から学ぶことができ、また受験の心構えや東大の学生生活など教えてもらい、辛い受験期を乗り越えることができました。後輩のみなさんにもおススメします!!

(元徳之島高校3年男子)

\*上記のネット授業やその他の学習支援をしてくださる方も募集中です。時給 897円～(経験者優遇)

広報いせん有料広告

集団予防接種によりB型肝炎ウイルスに持続感染された方へ 一人で悩まずに無料相談会をご利用ください

# B型肝炎 給付金について

## 無料個別相談会

を行います。

7/17(金)・7/18(土)

奄美市社会福祉センター 2階会議室

### 対象者

昭和16年7月2日～  
昭和63年1月27日生まれ  
※ご遺族の方も  
給付金請求できます

### 給付金

50万円～  
3,600万円  
※病態に応じて給付金  
等の内容が異なります

### 弁護士費用

着手金・相談料  
無料  
成功報酬制  
※訴訟実費別途

### 完全予約制

☎0120-013-621

〈ご予約受付時間〉

平日9:00～18:00

個別面談なので、  
他の方と顔を合わすことは  
ございません。

無料電話相談も  
同時受付中!  
お気軽にお電話ください。

弁護士法人 弁護士 饗庭亨一「あいば こういち」東京弁護士会所属 登録番号35029  
プレシャス総合法律会計事務所  
東京都新宿区四谷4-3 福屋ビル6-A 【営業時間】平日 9:00～18:00

☐TEL 03-5363-6333  
☐FAX 03-5363-6334  
☐E-mail: info@precious-law.jp  
☐http://precious-law.jp/



# 台風時の停電に備えましょう!



## 台風時の停電情報をチェック!

台風による停電時には、電話がつながりにくくなることがあります。  
台風等非常災害時の停電情報は下記のホームページでもご確認いただけます。

■パソコン・スマートフォン版ホームページ

[https://www.kyuden.co.jp/td\\_index](https://www.kyuden.co.jp/td_index)

■携帯電話版ホームページ

[http://kyuden.jp/tdmb\\_index](http://kyuden.jp/tdmb_index)

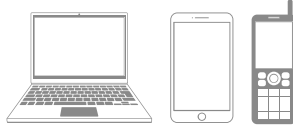
九電送配

検索

「九電送配」で検索してください。

## メールサービス

台風による停電時には、ご登録いただいたメールアドレスに停電情報を配信いたします。  
詳しくは、上記ホームページをご覧ください。



スマートフォン



携帯電話

ご登録は  
こちらから!

## 停電への備え

- ・強風で飛ばされるおそれがあるものは、あらかじめしっかり固定しましょう。
- ・普段から分電盤の位置を確認しておきましょう。通常、分電盤は玄関・台所・脱衣所・廊下等の上部に設置されています。

## 停電時に必要なもの(例)

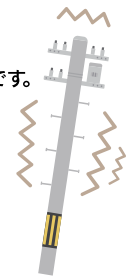
- 携帯ラジオ  懐中電灯  飲料水
- 乾電池  携帯電話の充電器(電池式)
- ため水(生活用水)

## 災害が起きたら

切れた電線は感電のおそれがあり大変危険です。  
絶対に触らず九電送配へご連絡ください。

傷ついたり、水につかった電気器具、コードは漏電や火災の原因となります。  
必ず電気店などで点検ください。

(注)集中豪雨時等もご注意ください。



九州電力送配電

# ヤンバルトサカヤスデの まん延防止にご協力ください!



体長 / 2.5 ~ 3cm  
色 / 黄褐色 ~ 茶褐色

## まん延防止対策

ヤスデのまん延は、棲息地域からの樹木等の移植の際に土や堆肥などとともに、卵、幼体、成体が人為的に運ばれることがもっとも大きな原因であるといわれています。

- 棲息地域からの園芸樹木等の根付き植物の持ち出しは極力避けるようにしましょう。やむを得ず持ち出す場合には、株もと・根回りの土壌にジョロ等を用いて薬剤を十分に注ぎ込みましょう。
- 鉢物についても、ジョロ等を用いて同じような処理をするか、また鉢全体を薬剤に浸すなどの処理をしましょう。
- 宅配便を利用して、根付き植物を送る場合も、同様の処理を行いましょう。
- 堆肥、敷わら、茅、芋づる等や土木工事等に伴う土砂等をやむを得ずヤスデの棲息地から搬出する場合は、搬出現場で薬剤処理や燻蒸処理をしましょう。

## 駆除方法

ヤスデは、農作物に被害を与えたり、人に害を及ぼしたりしません。

- ヤスデの幼体は成体と比べ日光や乾燥、体への刺激に対しても弱いので、幼体の多い時期に田畑の掘り起こしや下草払いを行いましょう。

■ 本土地域：1月～8月頃 ■ 奄美地域：11月～6月頃

- 薬剤散布時期は、ヤスデが地表で活動する時期が効果的です。

■ 本土地域：7月頃～ ■ 奄美地域：4月頃～

※ 薬剤散布に当たっては、近隣の農耕地に薬剤が飛散することのないように、また、河川や用水路(側溝)に薬剤が入らないように十分注意しましょう。

詳しくはお住まいの市町村役場の環境衛生担当課又は県廃棄物・リサイクル対策課(099-286-2594)にお問い合わせください。

ヤスデは外界から刺激を受けると、シアン化合物を含むガスを発生すると言われていいますので、焼いたり熱湯をかけたりするのはやめましょう。



# 伊仙町商工会の窓



## いちもーれ

ランチも  
営業中



住所 伊仙町伊仙2306-9 TEL 090-8651-4204

## わが町の

# アイドル!

東伊仙東

久保 ヨシさん (100歳)

大正9年5月8日生

週2回のデイケアには化粧をして参加  
好きな食べ物：魚汁とぶどう  
元気の秘訣：カラオケと月2回の美容院  
でおしゃれをすること。



### わが町の アイドル募集!

町のみなさんにわが家の素敵な笑顔を届けてみませんか?  
毎月10日までに住所・氏名・お子様又はご長寿様のお名前  
(ふりがな)・年齢・電話番号・簡単なPR文を添えて、写真  
を未来創生課広報係までお持ちください。

### お問い合わせ

伊仙町役場 未来創生課  
TEL 86-3111(内線 27)

## 人口の動き

(2020年5月末日現在)  
※総人口は、外国人含む。

総人口	6,554 人
男	3,337 人
女	3,217 人
世帯数	3,482 世帯
出生	2 人
死亡	10 人
転入	6 人
転出	14 人

集落名	寄附者名	(故人名)	満年齢
東阿三	福宮 加代子さん	(亡) 福宮 一秀さん	72 歳
西伊仙東	平山 明さん	(亡) 平山 知恵さん	88 歳
東阿三	前田 節子さん	(亡) 前田 忠男さん	75 歳
西伊仙東	幸林 正二さん	(亡) 幸林 イワさん	92 歳
喜念	松田 文夫さん	(亡) 松田 加寿江さん	65 歳
上面縄	富常 忠さん	(亡) 富トシ子さん	88 歳
東阿三	福司 銀二郎さん	(亡) 福司 美恵さん	93 歳

## 香典返し

集落名	出生児	保護者	集落名
東阿三	福宮 明生	益岡 宗一郎	西伊仙西
久保	久保 陽	久保 智	阿権
溝口	溝口 力衣世	溝口 朝仁	中伊仙東
大江	大江 美優	大江 恵太	中伊仙西

※社会福祉協議会受付  
金一封いただきました。  
※故人名

## お誕生おめでとう (敬称略)

## 戸籍の窓